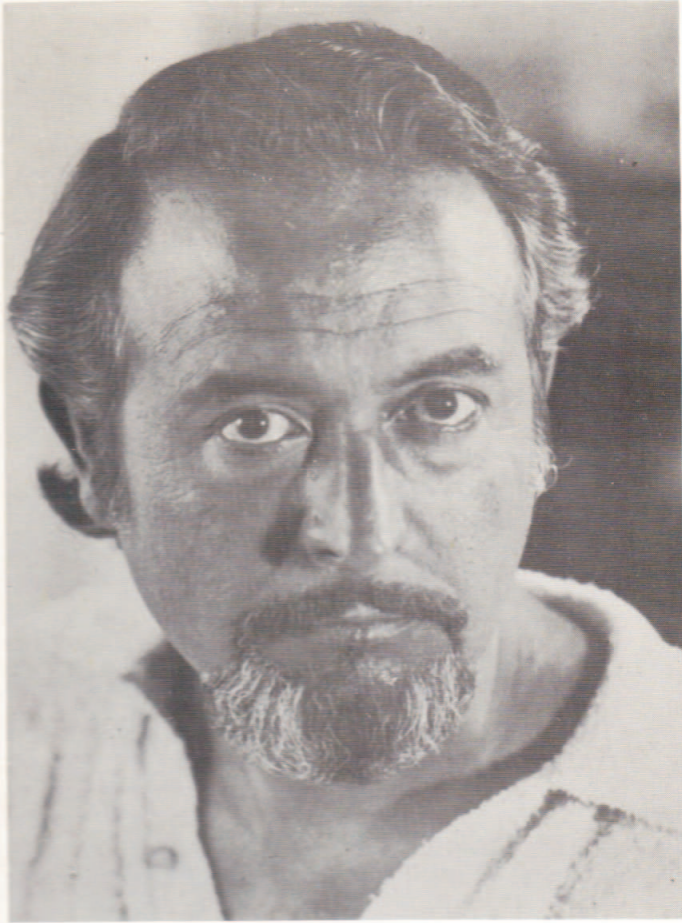




# Ruizangaga

Sala de Exposiciones del Banco de Bilbao — c/ Zaragoza, n.º 4 — Teléf. 21 19 82 — Huesca





RUIZANGLADA, pintor aragonés.  
Académico correspondiente de la Real de Bellas Artes de  
Sta. Isabel de Hungría, de Sevilla.

#### MUSEOS Y PINACOTECAS DONDE ESTA REPRESENTADO:

Museo Camón Aznar de Zaragoza.  
Museo Palacio de la Real Maestranza de Sevilla.  
Pinacoteca Excmo. Ayuntamiento de Sevilla.  
Pinacoteca Excmo. Ayuntamiento de Zaragoza.  
Pinacoteca Excmo. Diputación Provincial de Zaragoza.  
Pinacoteca Excmo. Diputación Gral. de Aragón.  
Escuela de Bellas Artes de Almería.  
Banca Privada de Sevilla.  
Pinacoteca Excmo. Ayuntamiento de Amposta.  
Museo de Bellas Artes de Huelva.  
Pinacoteca Excmo. Ayuntamiento de Almería.  
Museo de Arte Contemporáneo de la Dirección General de Bellas Artes.  
Museo de Goya (Fuendetodos).  
Museo de Arte Contemporáneo del Alto Aragón en Huesca.  
Museo del Vino de Villafranca del Panadés.  
Pinacoteca Excmo. Ayuntamiento de Biarritz (Francia).  
Pinacoteca de la Caja Provincial de Ahorros de Logroño.  
Pinacoteca de la Embajada de España en París.  
Y en diferentes colecciones particulares tanto españolas como extranjeras.

#### EXPOSICIONES INDIVIDUALES Y COLECTIVAS EN:

Zaragoza — Sevilla — Amposta - Valdepeñas — Burdeos (Francia) — Galerie Le Régent de Bruxelles — Villafranca del Panadés — Château de Blois, Ecole de la Loire (Francia) — Toulouse (Francia) — Mérignac (Francia) — Almería — Burriana — León — La Eliana (Valencia) — Pontevedra — Alcoy — Murcia — Alcañiz — Santander — Ejea de los Caballeros — Barbastro — Alicante — Huesca — Huelva — Bilbao — Jaca — París — Biarritz (Francia) — Logroño — Soria — Vitoria — Monterrey (California) — EE.UU. — Vigo — Barcelona.

#### PREMIOS Y DISTINCIONES:

Premio de Honor y Medalla de Oro de la Real Academia de Bellas Artes de Santa Isabel de Hungría, de Sevilla, en la XIX Exposición de Otoño de 1970.

Adquisición por la Dirección General de Bellas Artes en la Exposición Nacional de Arte Contemporáneo 1972.

Gran Prix en el XIII Salón Franco-Español de Talance, Burdeos (Francia).

Gran Prix en la Exposición Internacional de Château de Blois (Francia).

Premio de la Real Maestranza de Sevilla en la XVI Exposición de Otoño de la Real Academia de Bellas Artes.

Premio del Excmo. Ayuntamiento de Zaragoza y Caja de Ahorros y Monte de Piedad, en octubre de 1968.

Premio del Excmo. Ayuntamiento de Sevilla en el XVII Salón de Otoño de la Real Academia de Bellas Artes.

Primera Medalla en el XIII Concurso Nacional de Pintura, de Amposta.

Premio Guadalquivir, en el XVIII Salón de Otoño de la Real Academia de Bellas Artes de Sevilla.

Primera medalla en el XIV Concurso Nacional de Pintura, de Amposta.

Primera medalla en el II Concurso Nacional de Pintura del Museo del Vino, de Villafranca del Panadés.

Mención de Honor en el «Premio San Jorge» de la Institución Fernando el Católico, de la Diputación de Zaragoza.

Premio de la Dirección General de Bellas Artes en el Certamen Nacional de Pintura en la Semana Naval del Mar de Alborán, en Almería.

Premiado en el XV Concurso Nacional de pintura de Amposta.

Premio «Juan Alcaide», en el IV Salón Nacional de Pintura de Valdepeñas.

Premio de la Dirección General de Bellas Artes en la LXXVIII Exposición de Primavera 1973, del Excmo. Ateneo de Sevilla.

Medalla de Bronce en el IV Concurso Premio San Jorge de Pintura de la Excmo. Diputación Provincial de Zaragoza, 1973.

Medalla de Plata en el IV Certamen Nacional de Pintura del Excmo. Ayuntamiento de Almería, 1973.

Medalla de finalista en Concurso Nacional de Arte-Sport de 1976 en Bilbao.

#### Don José Camón Aznar, Catedrático de la Universidad de Madrid (de la Revista Goya, n.º 144, Mayo-Junio 1978)

En el curso del Homenaje a Goya, realizado en Zaragoza con motivo del ciento cincuenta aniversario de su muerte, tuvo lugar una exposición del pintor aragonés Ruiz Anglada. Confesamos nuestra gran sorpresa ante el descubrimiento de uno de los jóvenes mejor dotados de este momento. Y que en esta exposición nos muestra una técnica, ya dominada, al servicio de una muy personal inspiración. Hay en sus obras una impresión profundamente humana, pero a su vez evadida de la materia.

Claror profundo, unas formas leves y transparentes, pero, sin embargo, con un hondo sentido humano de fuerte emotividad. Este humanismo se manifiesta no sólo en la expresión, sino en las actitudes de acento clásico. Hay versiones goyescas sin servilismo al modelo, con pasión propia, adaptada a la sensibilidad del pintor. Otras veces paisajes anchos, de claros y alejados horizontes. Y ha sabido captar multitudes con vociferantes expresiones, pero sin heridoras distorsiones. Y cuadros como este que reproducimos de un hondo humanismo, en el que el color de delgada luminosidad deja intactas las hondas emociones.



### Fernando Gutiérrez. «La Vanguardia» (Barcelona)

Bodegones, figuras y paisajes..., todo sometido al sentido trascendental de la composición, sin duda heredado de su anterior disciplina cubista. De esa época —creo que de hace cuatro o cinco años— son algunos de estos magníficos bodegones, presencia de un período que parece de transición ante su obra más reciente, y que sorprende por la armonía de sus ritmos, la belleza de su sencillez y su delgada, profunda y transparente luminosidad. Algo sutilmente irreal tienen estos bodegones en los que el color se hace, a veces, inmaterial, en sus delicados contrastes de luz y sombra, como si pretendiera alcanzar, sin tocarla —no fuera a quebrarse— la esencia íntima y fecunda de los objetos. Igual sucede con estos paisajes cálidos y estremecidos. La luz es profundidad pura, equilibrio poético en la naturaleza desnuda de los campos, tierras de sobrios colores que intentan valorar el tiempo de la luz, el aire y la distancia. La atmósfera, irreal, de tan limpia y transparente, hace diáfanos esas zonas de color que se tienden y extienden hacia el horizonte inverosímilmente cristalino y hondo. En las figuras todo adquiere una emocionada trascendencia, como nacida de su fuego interior, recogido y apasionado, sobrio también, pero con expresivo contenido de humanidad y significación sensible y profunda.

Se nos revela casi angustiosamente en lo que tiene de gestual, nervioso y, a veces, dramático.

### «Sirimiron», de la Gaceta del Norte, de Bilbao

...Paisajismo exento de minucias realistas y descriptivas, esencial y de mínimas pero sugestivas alusiones, ensamblando en armónica parquedad de ritmos y de finas matizaciones que refuerzan y subrayan la unidad compositiva. Negros, verdes, blancos, grises y azulencas tonalidades, en notas siempre justas, transparentes y diáfanos en sus distintos valores, componen una paleta bien orquestada, aparte de lo dicho, por recursos de buena ley en lo que a pincelada y toques se refiere, ambos en surtida dicción de efectos expresivos...

...Exposición de un notable pintor a quien sin duda aguardan muchas coyunturas fértiles.

### Manuel Olmedo, de ABC, de Sevilla

...Las emociones vitales, intuitivas de este pintor, se desbordan en grandes composiciones, cuyas formas se sutilizan y adquieren un dinamismo sustancial, emergente de lo orgánico y en las que el color brota de su gaya, de una deslumbrante paleta que espelnde a través de refulgentes masas, de ágiles empastes enérgicos y suaves al par.

...Ruizanglada, crea un arte de limpia y hábil elaboración de atractiva epidermis y sutil contenido, con una gran potencialidad cromática que es un verdadero regalo para los ojos.

### Félix Ferrer Gimeno, de la Asociación de Críticos de Arte. Director del Museo de Altoaragón

...Ruizanglada, va más allá de lo puramente formal. Busca la transparencia de esa intimidad de los cuerpos o las tierras. Puebla de claridad poética estos paisajes abstractos y a la vez de fuerte realidad arquitectural que va envolviendo con sus veladuras y formas vagas, que se pierden en lejanías y en palpitaciones de una coloración sobria: grises, negros matizados, blancos. Su pintura es un suceso que trasciende, que está en el tiempo, en el espacio. Crea bloques de expresiones comparadas, que contienen el significado conceptual. Parte de ideas y formas sensibles. Nos dan la realidad de ese mundo subjetivo suyo que inunda toda esta pintura.

### Ana Maria Guasch (Bilbao). «Artes Plásticas»

La actual producción pictórica de Ruizanglada, fruto de una paulatina pero constante depuración estilística de su proceso de transcripción de la realidad, más que inscribirse en una determinada tendencia o «ismo», cabe entenderla pues en la medida que cabalga entre la figuración, con la que el pintor se siente deudor por su formación tradicional, y la abstracción, en cuanto necesidad expresiva que va gradualmente conformando y definiendo su obra.

En una primera visión sus cuadros se confunden con composiciones abstractas que, sin embargo, están voluntariamente ligadas a una realidad exterior, sobre la que se apoya para proyectar su propio yo como para valorar su motivación plástica, ya sea ésta expresivo-gestual o simplemente técnica. Con un mínimo repertorio temático que va repitiendo consciente o inconscientemente a lo largo de su obra (bodegones, figuras, paisajes) y utilizando los principios de la economía formal (una línea del horizonte como separación cielo/tierra, para definir los paisajes; unas fugaces manchas para señalar las figuras), el pintor intenta captar la *esencia* que emana de cada uno de estos elementos, más allá de toda accidentalidad o anécdota. De este modo sus telas parecen dotadas de un cierto grado de incorporeidad e intangibilidad al que sin duda contribuyen tanto el efecto de las dinámicas, rápidas y expresivas pinceladas, como la aplicación cuidada y matizada del color; un color que a través de gamas generalmente frías (azules, grises, blancos, negros, ocre, violetas) y de una serie de superposiciones, veladuras y barnices otorga a la superficie del cuadro de gran riqueza textural, intrigantes contrastes de luz y sombra, y un hasta cierto punto atormentado, devenir temporal.

Si a nivel propiamente sintáctico, la obra de Ruizanglada toma carácter por la exaltación de los valores táctiles y gestuales ante las estructuras preconcebidas y racionales, en lo que a contenidos semánticos se refiere, adquiere significación en cuanto supera lo casual, lo contingente y la propia materialidad de lo representado, para incidir en una dimensión universal, sublimando en último término aquellos acontecimientos que constituyen su auténtica motivación pictórica.

### Poo San Román, del Diario Montañés, de Santander

...Ruizanglada, en cuyo «curriculum vitae» figuran numerosos e importantes premios conseguidos en otros tantos certámenes como refrendo al buen hacer de su arte.

...A la vista de estos lienzos se nos muestra como pintor de una delicada paleta, colorista de gran fuerza expresiva, que hace una pintura de hábil y atractiva ejecución.

...El paisaje, el bodegón, sin descartar naturalmente algunas telas de composiciones como son las figuras, a través de las cuales consigue alcanzar estados de un delicioso intimismo.

Por lo que atañe a sus bodegones, son recios, bien contruidos y con una composición no exenta de originalidad que queda enaltecida por esa limpia aplicación colorista a veces transparente y siempre guardando el ritmo y el equilibrio adecuados.

En cuanto a los paisajes de Ruizanglada, diremos que hace de ellos una pura abstracción recogiendo en amplias zonas de color, tan ágil como enérgicamente empastado hasta quedar diluido a veces en suavísimas tonalidades.

### E. Pérez Tudela, del «Pirineo Aragonés» de Jaca

...Sobre el contenido metafísico de su pintura sería difícil definirse. Pero desde el momento en que se ve una inquietud, un deseo sereno de trascender, un desprendimiento de lo anecdótico para llegar a insinuar tan sólo, tomando lo imprescindible, rayado en la abstracción pero sin perder ese último punto de contacto con la realidad, desde el momento que nos comunica un estado de ánimo, que se desnuda espiritualmente en su obra, que muestra su increíble y dulce mundo interno, esa subjetividad propia de un temperamento romántico, pero sin estridencias, que en sus obras hay una interrogante al mundo, al universo, a la vida y la muerte, sí tiene un contenido metafísico.

Sus paisajes son íntimos, tranquilos, impregnados de una luz fantástica y misteriosa; y cuando en ellos incluye la figura humana, es una comunión con lo natural, hombre y paisaje de una misma materia, la integración del elemento humano en la naturaleza, al tiempo que refleja la pequeñez y grandeza del hombre, identificándolo en su entorno, pero sin separarlo del mundo que lo rodea.

Una obra clásica nos gusta porque marca una etapa, porque igualmente la admiraron un tiempo atrás, que la admirarán algún día. Ruizanglada ya está en ese lugar, ya es dueño de unos valores trascendentes, y por tanto, eternos.

### Don Jaime Esain, de la Asociación de Críticos de Arte (texto crítica diario Amanecer, abril 1978)

Exposición homenaje 150 aniversario de Goya. RUIZANGLADA, EN EL PALACIO DE LA LONJA.

Uno de los acontecimientos que más brillantemente contribuyen durante estos días a conmemorar el CL aniversario del fallecimiento de Goya es la exposición de pinturas de Martín Ruizanglada, recientemente inaugurada en la Lonja, bajo el patrocinio de la Comisión de Cultura del Ayuntamiento de Zaragoza. La primera impresión que tiene el visitante es de sorpresa. De asombro ante lo ingente de la empresa. Porque Ruizanglada ha trabajado hasta el agotamiento, con entrega absoluta al compromiso que le esperaba este 20 de abril. Pero puede estar satisfecho con los resultados, porque su exposición se erige por derecho propio en uno de los más importantes sucesos pictóricos de la temporada.

...Ha llegado Martín Ruizanglada a un punto de madurez en el cual la sensibilidad selectiva rechaza todo accidente superfluo, para quedarse con el significado último de las personas y de las cosas. Pintura esencial, auténtica por sincera, que recoge la espiritualidad del instante, sea en el claustro, en la calle o en el campo. Es el suyo, en suma, el triunfo de un arte reflexivo en la concepción y apasionado en la realización, creador de obras bellas como pocas, paradigma una vez más de que la pintura es poesía muda. Tengo entendido que después de esta magna exposición, la obra de Ruizanglada va a estar ausente de Zaragoza durante algunos años. Me congratularía mucho de que así fuera, por lo que ello supondría de difusión fuera de Aragón de la soberana lección de pintura que constituye la actual presencia en la Lonja de este laureado maestro aragonés.

### Don Angel Azpeitia, crítico de Heraldo de Aragón (Zaragoza)

Exposición homenaje 150 Aniversario de Goya. Palacio de la Lonja.

...Incluso en una semana de exposiciones muy considerables, como lo ha sido la que hoy termina, merece el máximo interés una muestra como la que Ruizanglada ha colgado en la Lonja bajo el patrocinio de la Comisión de Cultura del Ayuntamiento, como homenaje a Goya, en el 150 aniversario de su muerte. Porque llenar el palacio (que tal nombre solicita, aunque no lo sea) es ya una hombrada. Y llenarlo con obra reciente, más difícil todavía. Por lo que concluyo que Ruizanglada es un profesional, como elogio, por supuesto, de primera magnitud...

Mé descubro ante quien, en un año más o menos, demuestra ser capaz de semejante obra...

...Creo que Ruizanglada gusta y se entiende por la mayoría.

...Ruizanglada no es vociferante, pero sí expresivo. Y goza de una poética, de un aire lírico, natural y fluyente, matizado y dinámico, como un aura de alada delicadeza.



**Del 1 al 10 de marzo de 1982**  
**Horas de visita: de 7 a 9 tarde**  
**Festivos: de 12 a 2**